



VALLENSBÆK
KOMMUNE

Tillæg 5 til Spildevandsplan 2014

Vallensbæk Nordmark – etablering af regnvandsbassin i Parkbåndet
for klimatilpasning og forsinkelse af regnvand



Indhold

1.	INDLEDNING.....	0
2.	BAGGRUND	0
3.	LOV - OG PLANGRUNDLAG	0
3.1	Lovgrundlag:	0
	Plangrundlag:.....	0
4.	PROJEKTBEKRIVELSE OG AFVANDINGSFORHOLD	0
5.	OPDATERINGER OG ÆNDRINGER TIL SPILDEVANDSPANEN.....	1
5.1	Ændring i regnvandsopland SLNK	2
5.2	Udløbsskema til spildevandsplanen.....	2
6.	FORTIDSMINDER	2
7.	TIDSPLAN.....	2
8.	ØKONOMI	2
9.	AREALAFGIVELSE OG LEDNINGSSERVITUTTER.....	2
10.	IKRAFTTRÆDEN.....	3
	Bilag:	4

1. INDLEDNING

Dette tillæg nr. 5, til den gældende Spildevandsplan 2014 for Vallensbæk Kommune, omhandler etableringen af et regnvandsbassin for klimatilpasning og forsinkelse af regnvandet fra en del af det eksisterende opland NK, med udløb til Tueholm Sø.

Projektet udføres som et kombineret lukket og åbent regnvandsbassin i den grønne bånd mellem Pilehavevænge og Horsbred, på ca. 6.500 m³, samt tilslutning til eksisterende regnvandssystem.

2. BAGGRUND

Byudviklingen øger graden af befæstede overflader i oplandet og kræver store investeringer i regnvandshåndtering som resultatet af de oplevede og forventede klimaforandringer. Vallensbæk Kommune og HOFOR samarbejder i henhold til klimatilpasningsplanen om at beskytte kommunens borgere, virksomheder og samfundsværdier mod de skader og omkostninger, som kan følge af overbelastninger af afløbssystemerne.

Som en del af den samlede klimatilpasning etableres et forsinkelsesbassin i Vallensbæk Nordmark. Bassinet dimensioneres for en 5 års regnhændelse (med klimafremskrivning), svarende til dimensioneringskravene i Vallensbæk Kommunes Spildevandsplan, hvilket svarer til en 15 års regnhændelse (uden klimafremskrivning) svarende til dimensioneringskravene i den gældende LVK kendelse for St. Vejle Å.

Projektets hovedformål er som udgangspunkt at:

- Bidrage til klimatilpasningen af Vallensbæk Nordmark ved at skabe ekstra bassinvolumen i systemet til forsinkelse og ophold af regnvandet
- Bidrage til et mere robust St. Vejle Å system, da bassinet er dimensioneret til at kunne forsinke regnvandet for en del af opland NK i henhold til den gældende LVK kendelse for St. Vejle Å

3. LOV - OG PLANGRUNDLAG

3.1 Lovgrundlag:

- Bekendtgørelse af lov om miljøbeskyttelse nr. 1218 af 25/11/2019 med senere ændringer
- Bekendtgørelse nr. 1317 om spildevandstilladelser mv. efter miljøbeskyttelseslovens kapitel 3 og 4 af 04/12/2019

Projektet er ikke omfattet af Vallensbæk Kommunes spildevandsplan 2014 og skal derfor miljøvurderes jf. lov om miljøvurdering af planer og programmer og konkrete projekter, Bekendtgørelse af lov nr. 973 af 25/06/2020.

Plangrundlag:

- Vallensbæk Kommuneplan 2016-2028
- Vallensbæk Kommunes Spildevandsplan 2014
- Vandområdeplan 2015 - 2021
- LVK kendelse for St. Vejle Å, 1973

4. PROJEKTBEKRIVELSE OG AFVANDINGSFORHOLD

Dette spildevandstillæg 5 vedrører regnvandsbassinet, der etableres i den grønne bånd mellem Pilehavevænge og Horsbred i Vallensbæk Nordmark. Etableringen af bassinet sker i forbindelse med Vallensbæk Kommunes byforskønnende projekt Parkbåndet.

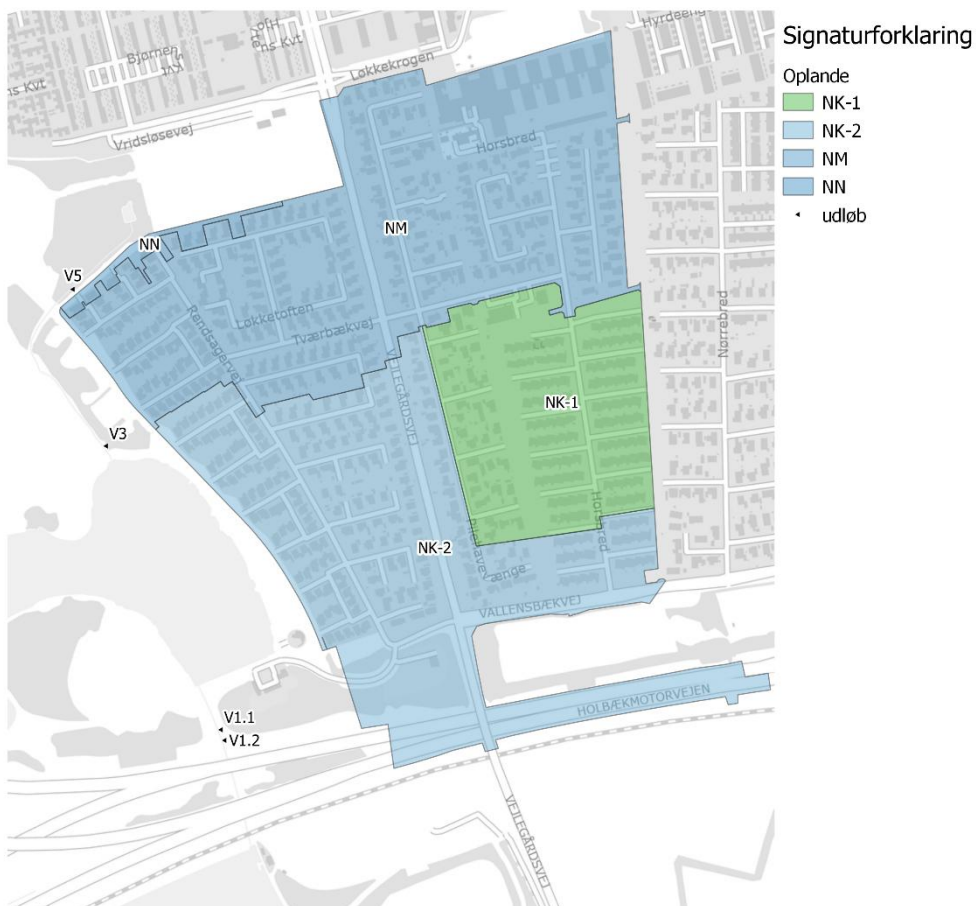
Regnvandsbassinet er dimensioneret, så det kan tilbageholde en 15 års regn uden klimafaktor i henhold til den gældende LVK kendelse for St. Vejle Å, svarende til en 5 års regn med sikkerhedsfaktorer som beskrevet i den gældende Spildevandsplan.

Med projektet opsamles og forsinkes regnvand fra en del af opland NK i regnvandsbassinet på 6.500 m³. Regnvandsbassinet bliver et kombineret lukket bassin med et overliggende åbent bassin. Fra regnvandsbassinet ledes vandet droslet, i henhold til den gældende LVK kendelse for St. Vejle Å, tilbage til den eksisterende regnvandsledning i Vallensbækvej, frem til det eksisterende udløb V1 til Tueholm Sø.

Oplandet (NK) for udløb V1, forbliver uændret, men den hydrauliske spidsbelastning vil blive reduceret. I tilfælde af regnhændelser, der overskrider bassinets kapacitet vil bassinet gå i overløb og vandet vil ledes uforsinket til Tueholm Sø.

5. OPDATERINGER OG ÆNDRINGER TIL SPILDEVANDSPLANEN

Med det planlagte bassin i vandløbsoplandet NK sker der delvis forsinkelse af regnvandet, inden det ledes til Tueholm Sø. Oplande er vist i nedenstående figur 1. Den nuværende udledningstilladelse for det samlede opland NK bibeholdes og udløbspunktet V1 til Tueholm Sø beholdes.



Figur 1: Spildevandsoplande i Vallensbæk Kommune

Det grønne område på ovenstående kort (Opland NK-1) er det opland som forsinkes, i henhold til LVK kendelsen for St. Vejle Å, igennem regnvandsbassinet i den grønne bånd mellem Pilehavevænge og Horsbred.

Ud over etableringen af dette bassin er der behov for forsinkelse af det regnvand, der kommer fra den resterende del af opland NK (Opland NK-2), der ikke ledes via regnvandsbassinet i Parkbåndet.

Der skal iværksættes initiativer for at sikre forsinkelse af regnvandet for det resterende del af opland NK inden for 10 år fra vedtagelsen af dette tillæg.

5.1 Ændring i regnvandsopland SLNK

Opland NK bliver med projektet opdelt i to deloplande:

- NK-1, udgør de 5,9 red. (befæstede) ha af opland NK som via regnvandssystemet ledes til det nye regnvandsbassin i den grønne bånd mellem Pilehavevænge og Horsbred inden det ledes til udløbspunkt V1 til Tueholm Sø
- NK-2, udgør de 11,6 red. ha (befæstede) – der ledes uforsinket til udløbspunkt V1 til Tueholm sø.

Den samlede afgræsning af opland NK (NK-1 + NK-2) ændres ikke, og dermed vil den samlede udledning til Tueholm sø ikke blive ændret.

5.2 Udløbsskema til spildevandsplanen

Ifølge Figur 1 er opland NK det samlede opland for udløb V1 til Tueholm Sø. Der ændres ikke på oplandet og derved ændres der ikke på data for hverken opland NK eller udløb V1.

Udløbs nr.	Opland nr	Oplandsareal ha	Reduceret areal ha	Udløbsmængde m ³ /år beregnet
V1	NK	33,8	17,5	63.410

6. FORTIDSMINDER

Kroppedal Museum vil blive forelagt projektet og vil få mulighed for at udføre arkæologiske undersøgelser i området inden det bliver taget i brug.

Skulle der i forbindelse med jordarbejde på arealer findes fortidsminder, vil de være omfattet af gældende museumslov og arbejdet skal standses i det omfang det vedrører fortidsmindet og Kroppedal Museum skal kontaktes.

7. TIDSPLAN

Anlægsarbejderne forventes påbegyndt 2021 og forventes afsluttet 2022.

8. ØKONOMI

Udgifter til etablering af regnvandsbassin og tilknyttede ledningsarbejder afholdes af HOFOR.

Den samlede projektøkonomi er ca. 50 mio. kr.

9. AREALAFGIVELSE OG LEDNINGSSERVITUTTER

Når projektet er realiseret vil spildevandsanlægget blive sikret gennem tinglyste servitutter på de berørte matrikler. Af Tabel 1 fremgår de matrikler, der er omfattet af projektet, samt hvilken anvendelse af matriklen som

projektet vil medføre. Ydermere fremgår det af Tabel 1 om der planlægges midlertidig eller permanent rådighedsindskrænkning.

Tabel 1 – oversigt over matrikler omfattet af projektet

Matrikel nr.	Ejerlav	Anvendelse	Ejer ifølge OIS	Rådighedsindskrænkning	
				Midlertidig	Permanent
76e	Vallensbæk By, Vallensbæk	Bassin	Vallensbæk Kommune		x
76f	Vallensbæk By, Vallensbæk	Bassin	Vallensbæk Kommune		x
76h	Vallensbæk By, Vallensbæk	Bassin	Vallensbæk Kommune		x
7000an	Vallensbæk By, Vallensbæk	Bassin/ Ledninger/servicevej	Ukendt		x
7000db	Vallensbæk By, Vallensbæk	Bassin/Ledninger/servicevej	Ukendt		x
13s	Vallensbæk By, Vallensbæk	Ledninger/servicevej	Husejerforeningen Horsbred	x	
7000v	Vallensbæk By, Vallensbæk	Ledninger/servicevej	Ukendt	x	
7000ay	Vallensbæk By, Vallensbæk	Ledninger/servicevej	Ukendt	x	
7000az	Vallensbæk By, Vallensbæk	Ledninger/servicevej	Ukendt	x	

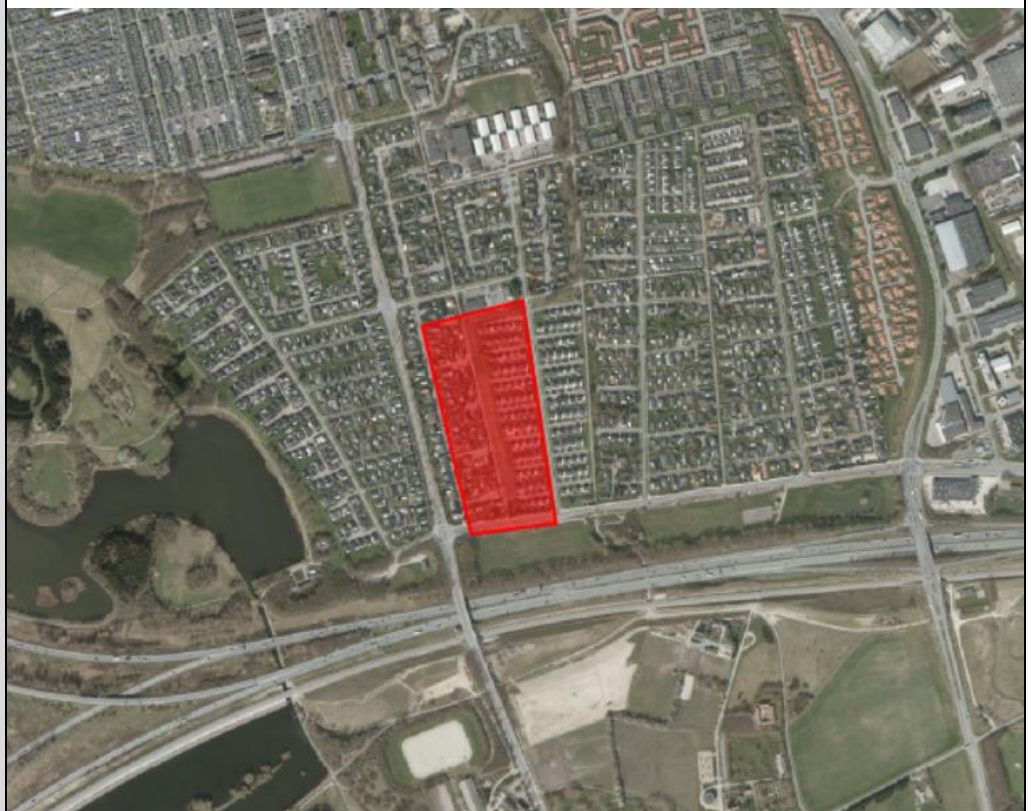
10. IKRAFTTRÆDEN

Spildevandstillægget træder i kraft ved Kommunalbestyrelsens endelige vedtagelse den XX. XX 20XX.

Bilag:

Bilag 1 Projektområde

Oversigtskort



Oversigt over Vallensbæk Nordmark

Projektområdet er markeret med rødt

<p>Oversigtskort</p>	<p>Projektområde i Vallensbæk Nordmark</p>
<p>Bemærkninger</p>	<p>Tillæg 5 til Spildevandsplan 2014 omhandler projekter til etablering af regnvandsbassinet i Vallensbæk Nordmark:</p> <ul style="list-style-type: none"> • 6.500 m³ kombineret lukket og åbent bassin